

クリーニング

Q & Aブック

イラスト入りで
わかりやすい♪



人にも衣類にも

そして環境にもやさしいクリーニング



京都府クリーニング生活衛生同業組合

はじめに

クリーニングって誰もが知っているようで、そうでない部分もたくさんあります。そこでQ&A形式で、イラストを多く用いてわかりやすくまとめました。この小冊子が皆様の大変な衣類のお手入れ情報としての一助となれば幸いです。

Q.1 生衛組合加入のお店って？



クリーニング生活衛生同業組合は、
法律(生衛法)に基づいて、47都道府県に
一つずつ設置が認められている法定組合です。

行政機関との太いパイプにより、
様々な指導、支援を通じて利用者へ
安全・安心のサービスを提供しています。



当組合は、設立から
65年の歴史のあるプロ集団です。

全国連合会の「LDマーク」のLはランドリー、Dはドライクリーニングの
頭文字を表しています。



カゴちゃんよ♪



洗太くんです!



京都府クリーニング生活衛生同業組合のマークです



Q.2 クリーニング店に出すときの注意点は？

クリーニングに出す前に

ポケットの中を確認しましょう。



シミや生地が弱くなっている部分はありませんか。



ほつれやボタンのゆるみはありませんか。

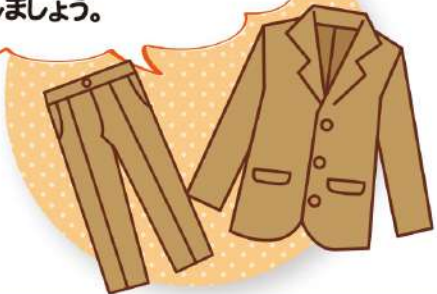


特殊なボタンや装飾品は取り外しましょう。



洋服をクリーニング店に渡すときに

スーツなど上下物はできるだけ一緒に出しましょう。



シミや傷の場所、シミの原因はあらかじめ伝えましょう。



クリーニングから戻ってきたら

ポリ袋から出し風を通して保管しましょう。



シミ色落ち、キズ、汚れなどないかすぐに点検し、気付いた点はクリーニング店に伝えましょう。



(日時が経過した場合責任が取れない場合があります)

Q.3 そもそも「ドライクリーニング」ってどんなもの？



**A. ドライクリーニングとは、石油系溶剤を使用し、
ドライ専用機械の中で行います。**

石油系溶剤をわかりやすく
いえば、ガソリンを精製した
ものと思ってください。



有機溶剤



silk

wool

ドライとは「乾燥する」という
意味で転じて
「水を使わないクリーニング」で、
油性汚れをよく落として、
形くずれや、縮みやすい衣類を
洗うのに適しています。

※ウールのスーツや
セーター、絹のブラウスなど

家庭用洗濯機の「ドライコース」は
あくまでも水を使用したもので、
クリーニング店のドライクリーニング
とは大きく異なります。



Q.4 「衣替え」の時期はいつ?



6月

10月

A. 暑くなる前の6月1日、
寒くなる前の10月1日が一般的です。



衣替えの心得として

01

家庭で洗えるものとクリーニングに出すものに分けましょう。



02

クリーニング店に出すときは、シミや汚れ箇所を伝えましょう。



03

クリーニング店から戻ってきたら、ポリ袋から出し、風を通しましょう。

ポリ袋は風を通さないので、カビなどの原因になったりします。



ほこりよけにかぶせる時は、不織布のカバーや除湿カバーが好ましいです。

04

洋服をしまう場所は詰め込みすぎず、8分目に。



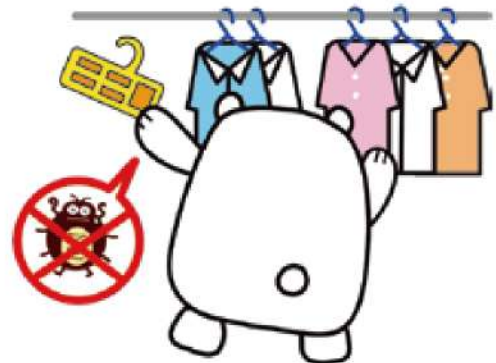
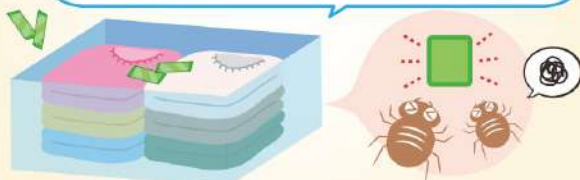
ハンガーも洋服の形に合ったものを選びましょう。シワや型崩れの原因になったりします。



05

防虫剤を使う場合は、1種類(成分の違う防虫剤だとシミや変色の原因になったりするため)を上置きましょう。

防虫剤の成分が上から下へおりていきます。



Q.5 ポリウレタン樹脂の経時劣化って？



A.

ポリウレタンを使った衣類は、**革に似せたコート**（表面にポリウレタン樹脂をコーティング）や、**ブルゾン**（生地裏側にポリウレタン樹脂のコーティング）、ポリウレタン糸を使った生地（伸縮性良い）の**パンツ**、**ジャケット**などがあり、剥離、染み出し、弾力性を失ったり、衣類の種類によって劣化症状はいろいろな形で出てきます。



※ポリウレタンと表記してある場合、その衣類の寿命は製造されてから約3年とみてください。アウトレットやオークションで購入された衣類は一見新しく見えても劣化が進んでいる場合があります。要注意です。

Q.6 冠婚葬祭の礼服や喪服は1回着用しただけで、クローゼットに仕舞っても大丈夫ですか？



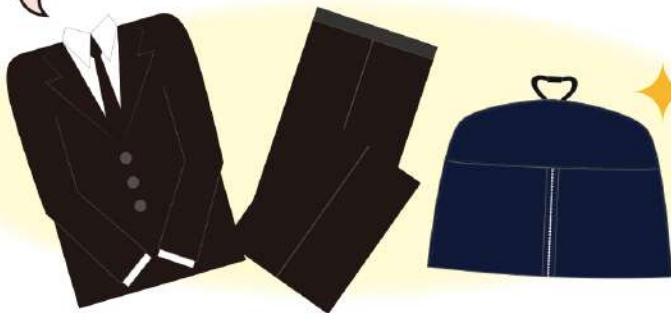
A. 答えは「ノー」です。

ほんの数時間でも着用すれば、目に見えない食べこぼしや汗汚れの付着したままの状態となりやすく、クローゼットに入れておくと、カビや変色、虫食いの原因になります。



着用したものは、必ず上下のセットで（色合いが変わってしまう可能性があるため）クリーニングに出して保管しましょう。

湿気を避けるためクリーニング店のビニールは外してください。



Q.7 ふとんのお手入れって？

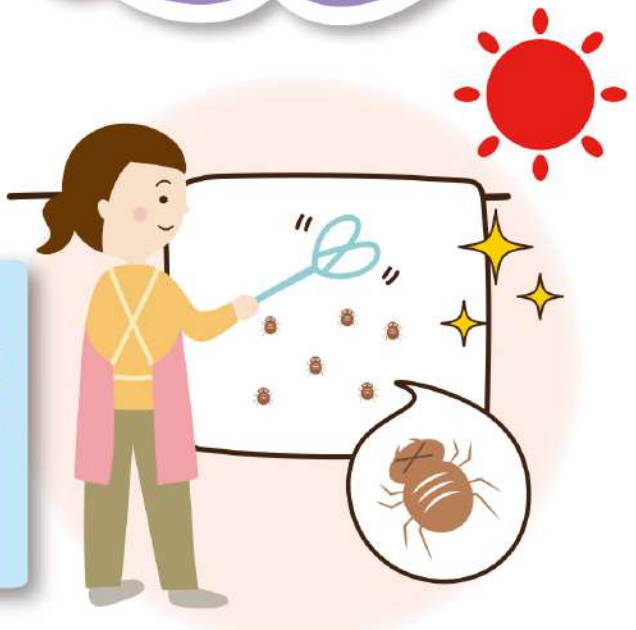


人は寝ている間にコップ一杯の汗をかくと言われており、寝汗とともに皮脂や皮膚片もふとんに蓄積されています。

寝汗による湿気や皮脂、皮膚片はカビや雑菌の宝庫ともいえます。



A.
ふとんを汚れたまま放置しておくと、ダニが発生しアレルギーを引き起こしたり人体に影響を及ぼす可能性も出てくるため月に1、2回程度はお天気の良い日に、天日干しにするのが良いでしょう。



より清潔な観点から定期的にクリーニングに出すことが望ましいです。

重たいふとんはお家まで集荷・配達OKの組合員店へ!!



Q.8

クリーニングして長くしまっていた衣類になぜ茶色のシミが？



A. 原因は衣類に付着していた見えなかった透明な汚れが、保管の間に空気中の酸素や熱と反応して茶色になったものでしょう。

ワイシャツのエリや脇が汗で黄色く変色するのも代表例です。



特に水に弊害のある衣類をドライクリーニングに出す場合など無色の飲み物や汗をかいた部分を説明することが大切です。



Q.9 家庭洗濯をするときの注意点は？

A.



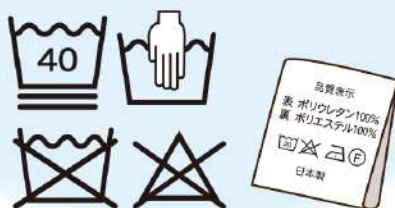
1

洗う前にポケットの中を確認する。



2

洗濯表示マークを見る。



3

特殊なボタンや装飾品は場合によっては取り外すことも考える。



4

デリケートな衣類は洗濯ネットに入れる。



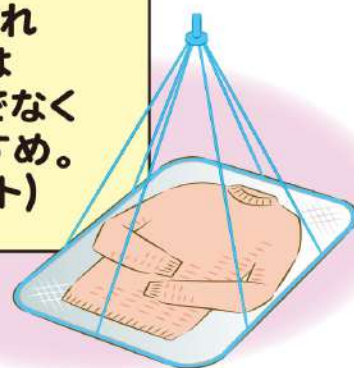
5

色柄物は色あせ防止のため裏返して干す。



6

ニットなど型崩れしやすい衣類はハンガー干しでなく平干しをおすすめ。(平干し用ネット)



7

洗濯物は洗い終わったらすぐに洗濯機から出して干す。生乾きのままの状態にしないこと。(雑菌の増殖の原因になります)



**Q.10 衣類に関する相談相手として
クリーニング店を利用していますか？**




組合加盟店では、日々進化する衣料品や
繊維の情報、お手入れ方法など
お客様の衣類に関するアドバイスが可能です。
上手にクリーニング店を利用しましょう。



※組合加盟店につきましては、
京都府クリーニング生活衛生同業組合 (TEL 075-313-0380) にお問い合わせください。
または全国クリーニング生活衛生同業組合連合会HPから
「クリーニング店を探す」-「京都」を選んでいただいたら検索できます。

衣類を買うときは組成表示・取扱表示を見ましょう!

とくにファッション性の高い衣服や特殊加工を施した製品は外見で判断せず表示ラベルなどの確認を習慣づけましょう。

組成表示	取扱表示
毛 80 % ナイロン 20 % ○○○○株式会社 0120-123-1234	 ○○○○株式会社 0120-123-1234



「基本記号」と、「付加記号」や「数字」の組み合わせで構成されます

〈5つの基本記号〉




*上記の順に表示されます。

文字ではなく、記号と数字で強さや温度、禁止を表します

〈強さ〉基本記号の下に付加

線なし 通常の強さ
 ー 弱い
 二 非常に弱い
 「線(-)」が増えるほど作用は弱くなります。

〈温度〉基本記号の中に付加

〈記号〉 〈数字〉
 「・」 「・・」 「・・・」 【例】 
 低 高
 タンブル乾燥やアイロンの温度は「点(・)」で表します。数が増えるほど温度は高くなります。
 数字は家庭洗濯での洗濯液の上限温度です。

〈禁止〉


 基本記号と組み合わせで、禁止を表します。



衣類を買われるときの参考にしてください。